

MAPEAMENTO DA MÁXIMA, MÉDIA E MÍNIMA PRECIPITAÇÃO PLUVIOMÉTRICA MENSAL NAS BACIAS PERTENCENTES ÀS BACIAS DO RIO URUGUAI E DO ATLÂNTICO NO TRECHO SUDESTE

Francisco F. N. Marcuzzo¹, Mauricio D. Melati²
¹CPRM/SGB – Serviço Geológico do Brasil – Porto Alegre/RS; ²IPH/UFRGS – Universidade Federal do Rio Grande do Sul

Introdução

O conhecimento da distribuição da precipitação pluviométrica em bacias hidrográficas é de grande importância para o planejamento do uso antrópico dos recursos hídricos.

Objetivo

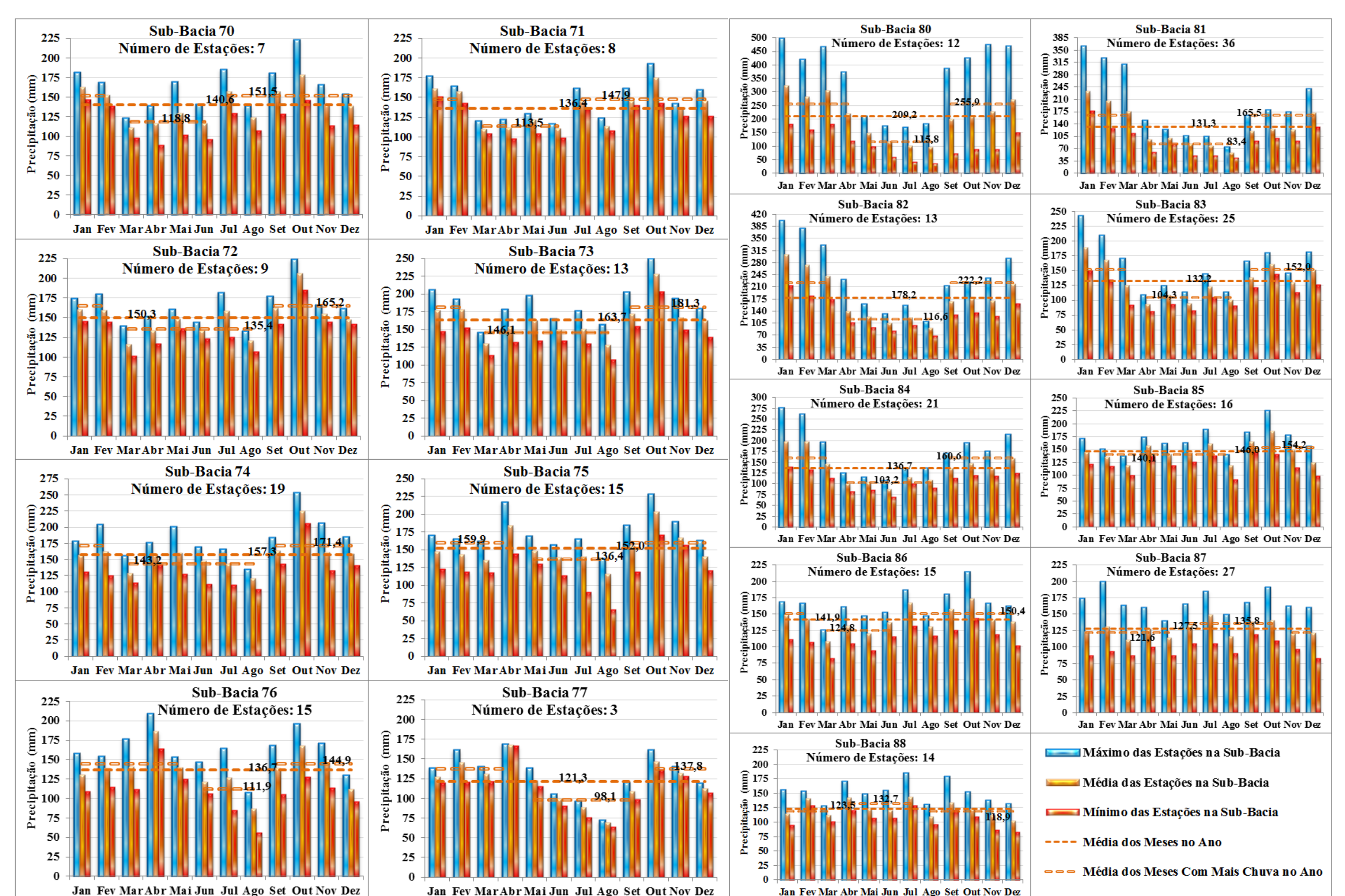
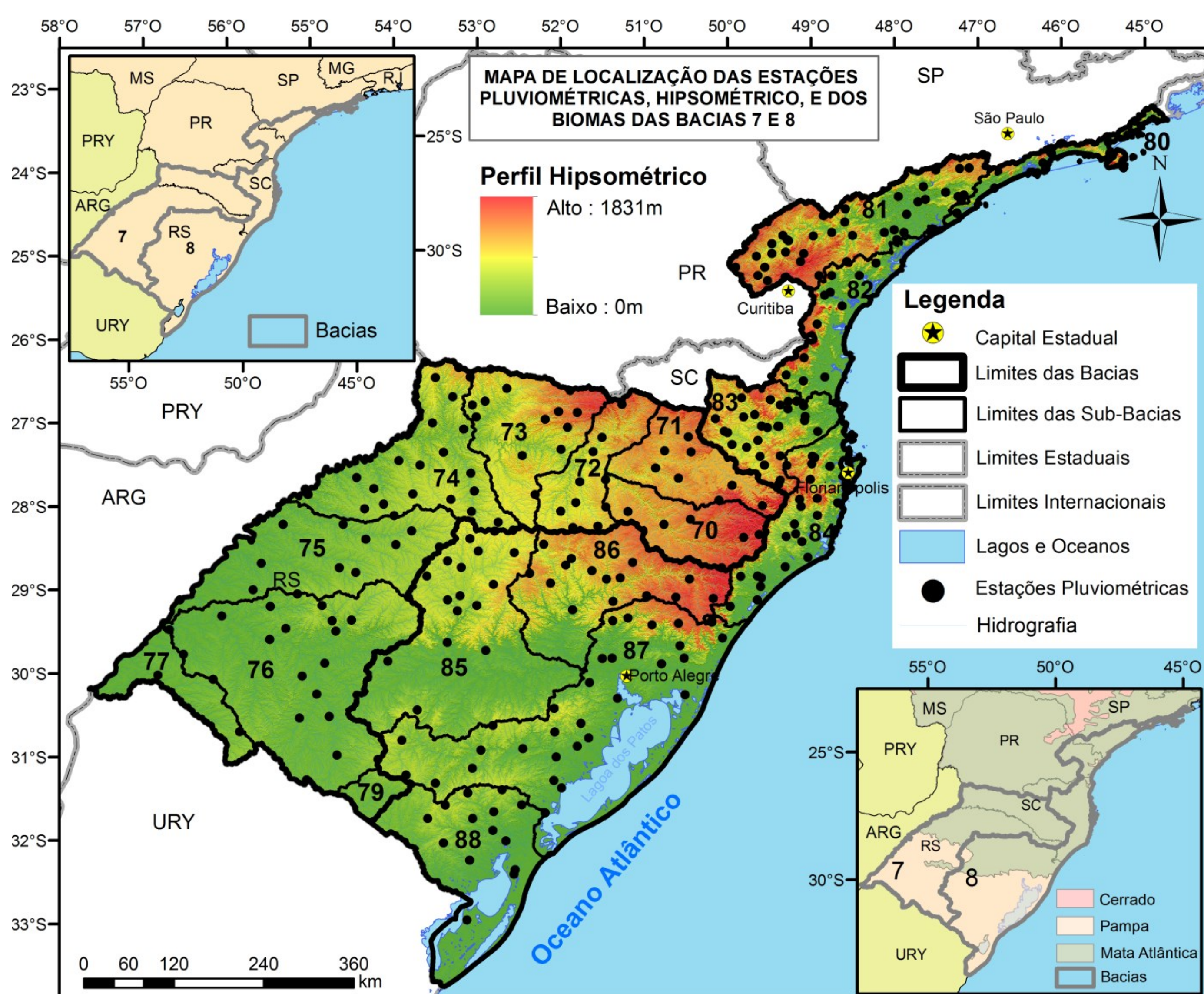
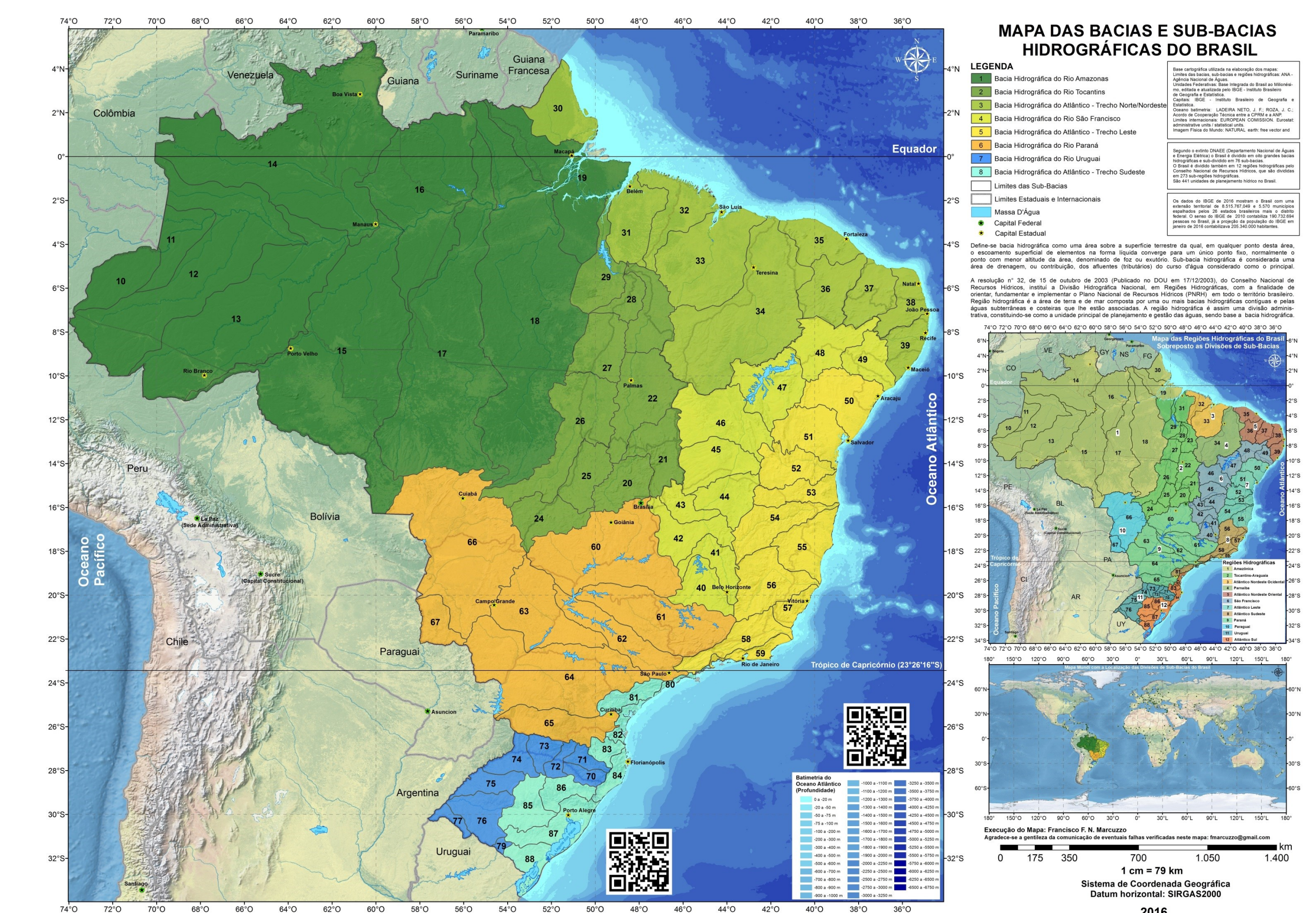
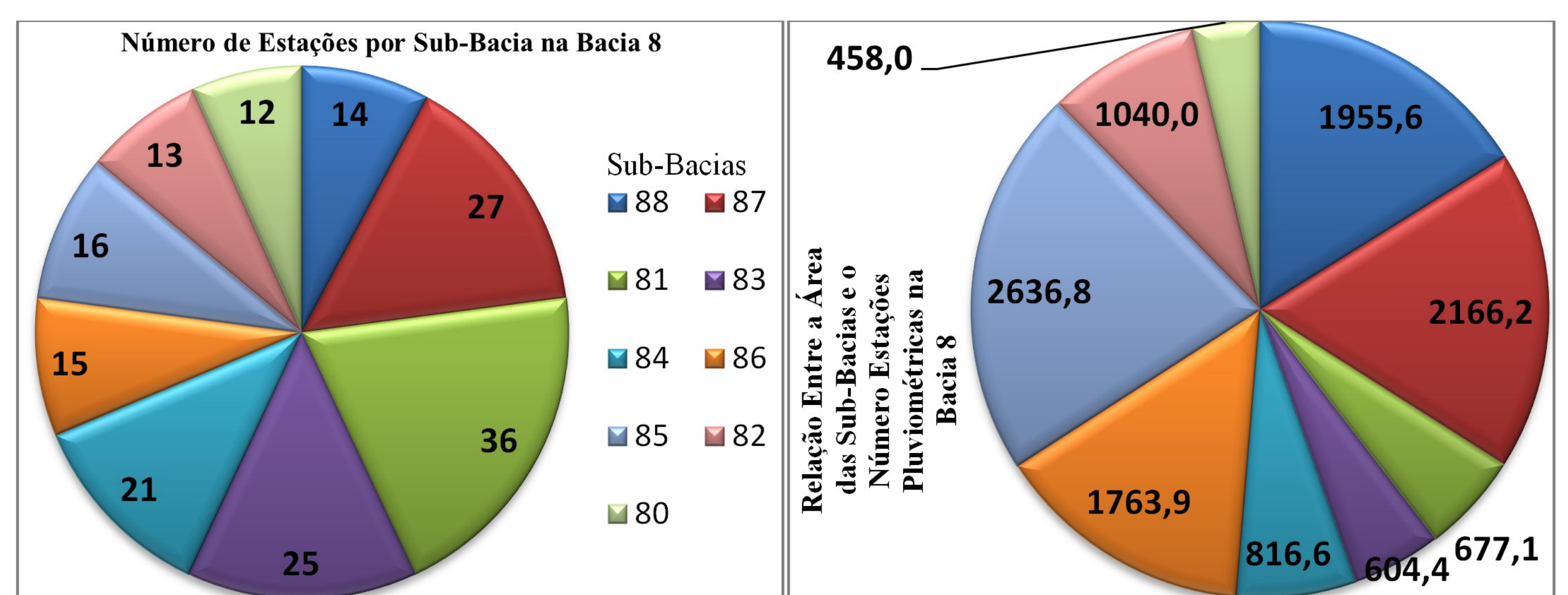
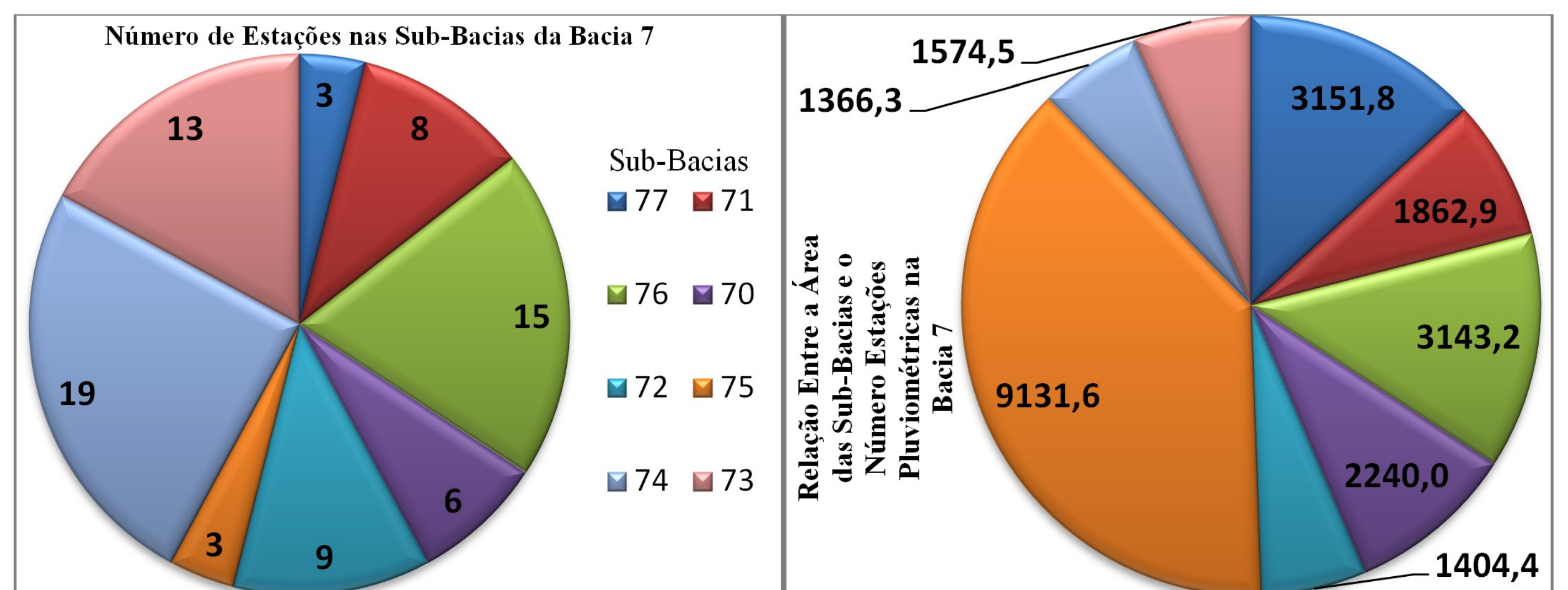
O objetivo deste estudo é caracterizar a precipitação pluvial mensal das sub-bacias pertencentes à bacia hidrográfica do Rio Uruguai (bacia 7), em sua parte brasileira, e do Atlântico Trecho Sudeste (bacia 8), utilizando médias temporais de estações pluviométricas especializadas na região de estudo com uma série histórica de 30 anos (1977 a 2006).

Material e Métodos

A bacia hidrográfica do Rio Uruguai e do Atlântico – Trecho Sudeste são denominadas de bacia 7 e 8, respectivamente, pela classificação da Agência Nacional de Águas (ANA). A bacia do rio Uruguai, com área territorial aproximada de 174.375 km² (calculada por SRTM 90m para este estudo) em sua parte brasileira, é a menor em território brasileiro e esta inserida nos estados do Rio Grande do Sul e Santa Catarina (com uma pequena parte dos divisores de água no território do estado do Paraná). A bacia hidrográfica do Rio Uruguai também faz parte da região hidrográfica de número 11, denominada Região Hidrográfica do Uruguai. A bacia hidrográfica do Atlântico – Trecho Sudeste com área territorial aproximada de 230.167km² (calculada por SRTM 90m para este estudo) em sua parte brasileira.

Resultados e Discussão

As Figuras mostram o número de estações nas sub-bacias estudadas, bem como a relação entre as sub-bacias e o número de estações nas bacias 7 e 8. Verifica-se que, em toda a área das bacias 7 e 8, a sub-bacia 75 é a que apresentou a menor densidade de estações pluviométricas (área de 9.131km²/estação) e a sub-bacia 81 é a que apresentou a maior densidade de estações pluviométricas (área de 458km²/estação).



Considerações Finais

A sub-bacia 80, a mais setentrional da bacia do Atlântico – Trecho Sudeste, teve o maior volume de precipitação média anual, com 2.510,3mm.ano⁻¹, e a maior precipitação média mensal foi de 323,6mm.ano⁻¹ em janeiro, na mesma sub-bacia 80. Verifica-se que a amplitude de precipitação média anual entre sub-bacias da bacia do Rio Uruguai, foi 508,8mm.ano⁻¹ e entre as sub-bacias do Atlântico - Trecho Sudeste foi 1.028,1mm.ano⁻¹.

Endereços Eletrônicos Para Baixar o Material

Material Disponibilizado "on line"	Endereços ("links") para Baixar os Mapas Para Impressão
Mapas das bacias hidrográficas do Brasil – 100 a 2000dpi	https://drive.google.com/open?id=0B5YK_iCaG0vfb1FvJlmsXB3ZUE
Hipsométrico e Localização das Estações Utilizadas no Estudo	https://drive.google.com/open?id=0B6T7sNg_vXvOR1hFVvVnY0s3cVU&authuser=0
Pluviogramas das Sub-Bacias	https://drive.google.com/open?id=0B6T7sNg_vXvOZnFMcXjZNVDMnc&authuser=0
Texto Trabalho Completo	https://drive.google.com/file/d/0B6T7sNg_vXvOY1sBRmlUa0NjRjV1/view?usp=sharing

