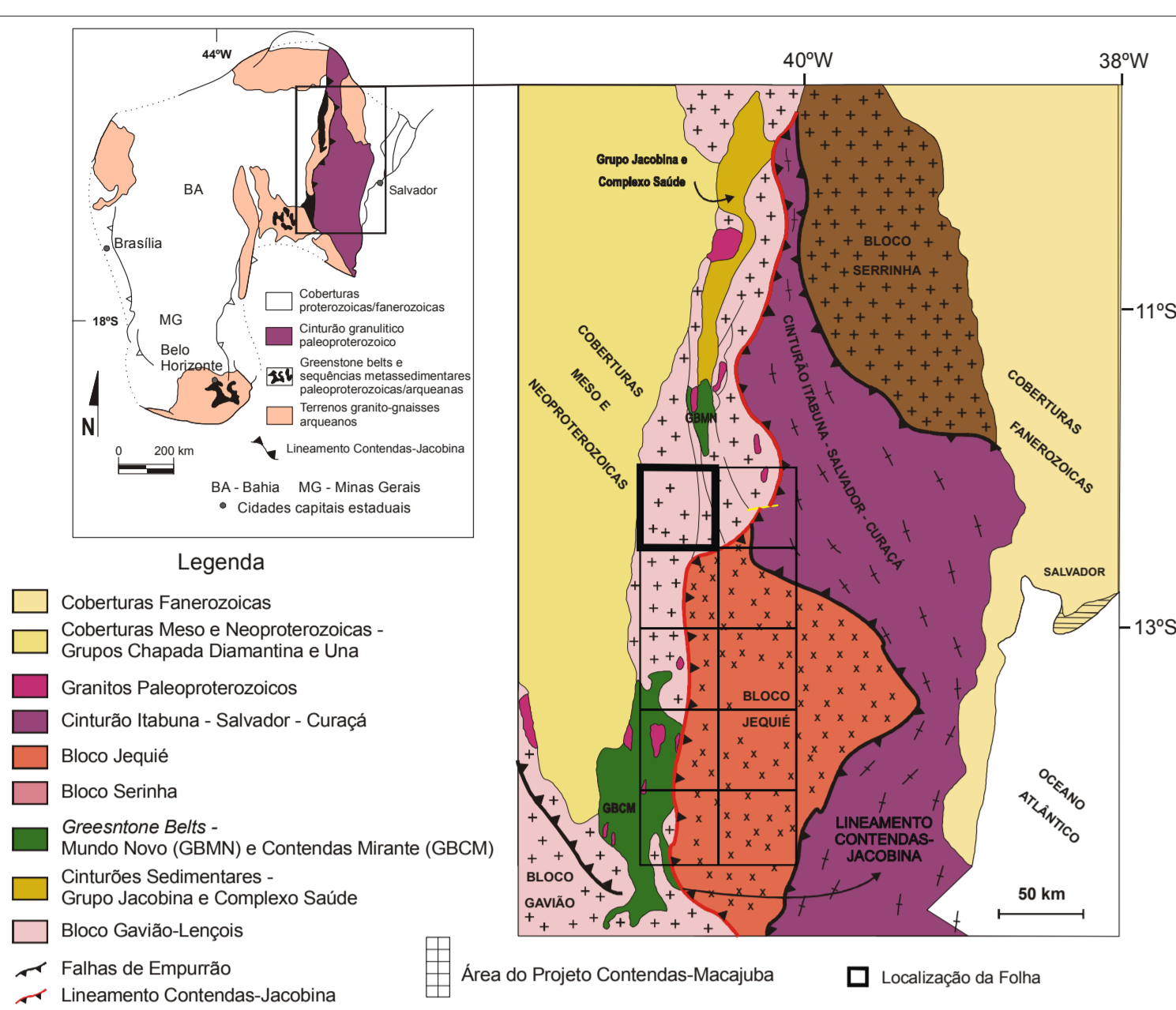
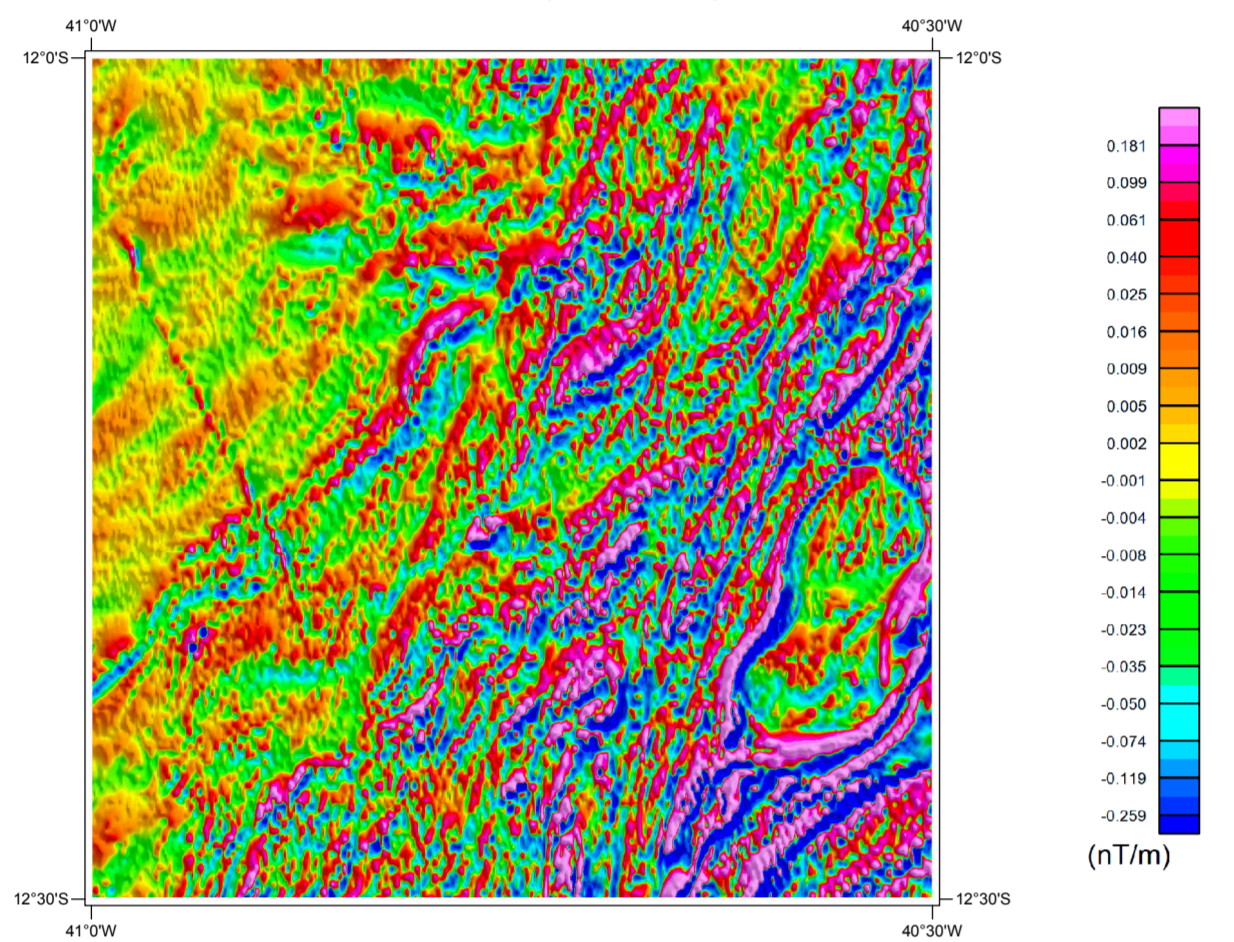


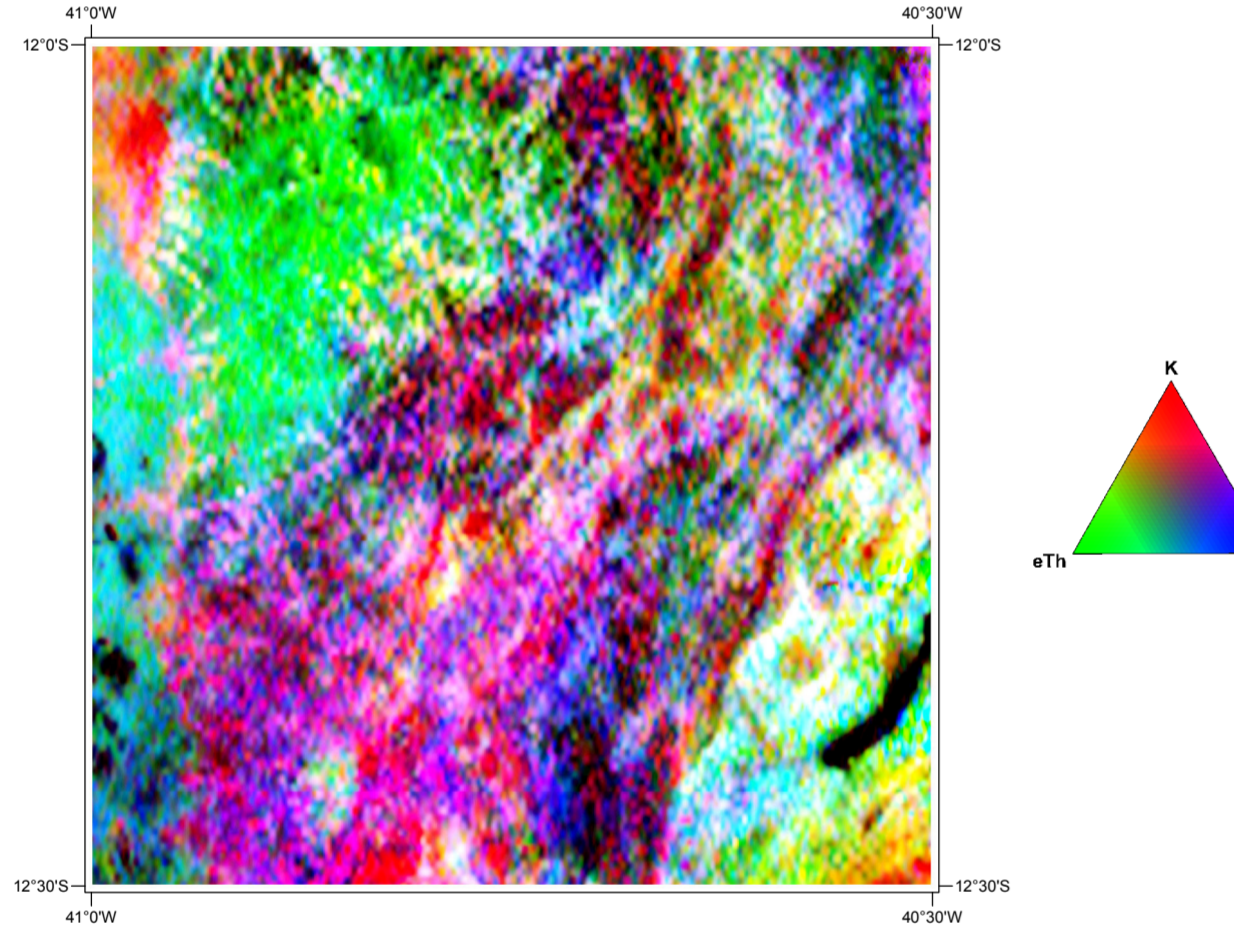
ENCARTE TECTÔNICO



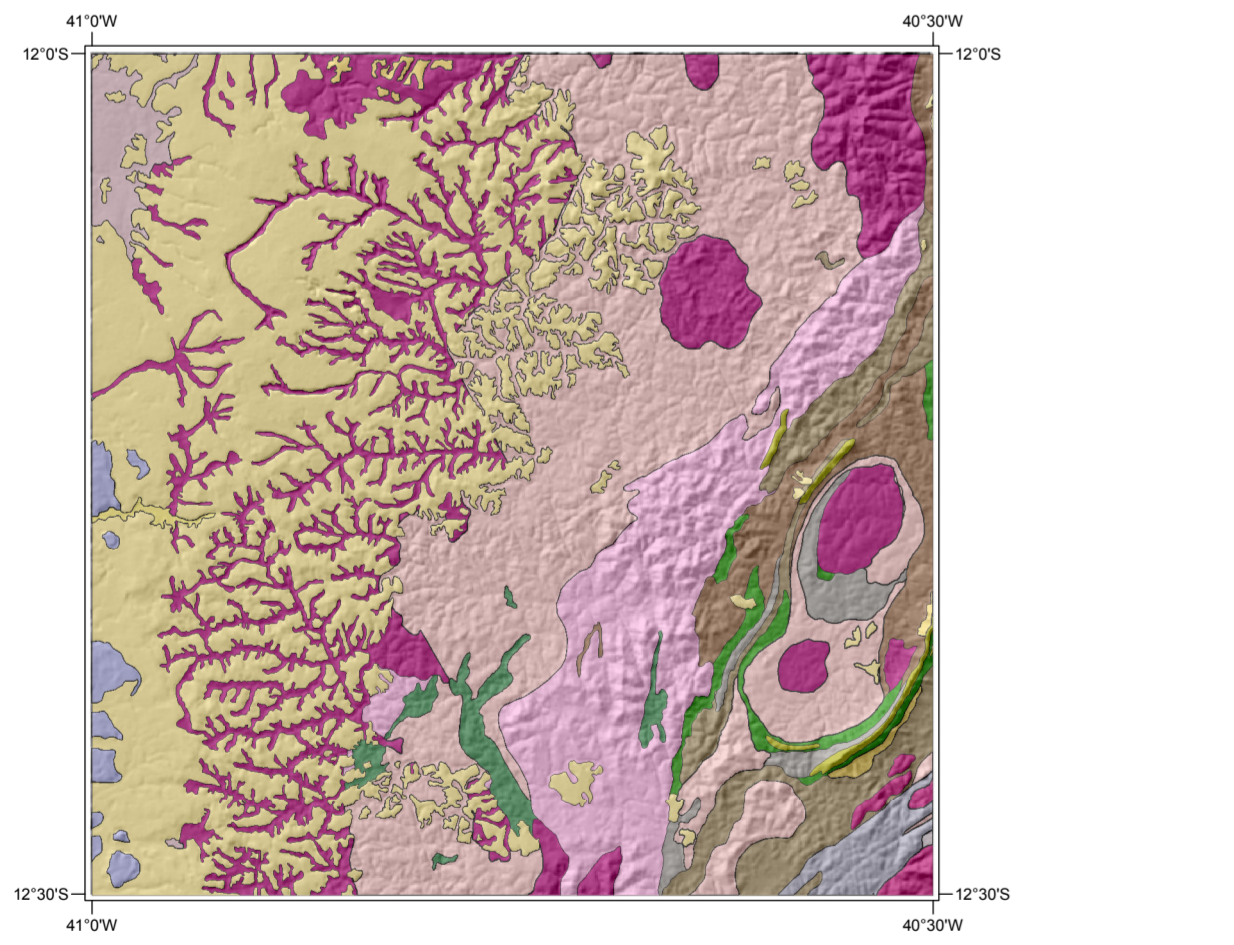
MAGNETOMETRIA (1ª DERIVADA)



GAMAESPECTROMETRIA (TERNÁRIO)



GEOLOGIA X RELEVO SOMBREADO



RELAÇÕES TECTONO-ESTRATIGRÁFICAS

ERA	PERÍODO	IDADE (Ma)	FORMAÇÕES SUPERFICIAIS CONTINENTAIS
CENOZOICO	Quaternário	0 - 2.58	Qa Depósitos aluvionares recentes
		2.58 - 23.00	NQa Depósitos colúvio-eluviais
NEOPROTEROZOICO	Crioeriano	541 - 815	NGa Depósitos detrito-lateríticos
		815 - 1850	

ERA	PERÍODO	IDADE (Ma)	PROVÍNCIA SÃO FRANCISCO
NEOPROTEROZOICO	Crioeriano	541	BLOCO GAVIÃO-LENÇÓIS
		815 - 1850	BLOCO JEQUÊ
NEOPROTEROZOICO	Crioeriano	815 - 1850	Grupo Una
		1850 - 2500	Granitoide Tardi a Pós-tectônico
NEOPROTEROZOICO	Crioeriano	2500	Granitoide Sim a Tardio-tectônico
		2500 - 3000	Complexo Saadé
NEOPROTEROZOICO	Crioeriano	3000	Complexo Marí
		3000 - 3600	Complexo Jequiê
NEOPROTEROZOICO	Crioeriano	3600	Complexo Jequiê
		3600 - 4000	Complexo Jequiê
NEOPROTEROZOICO	Crioeriano	4000	Complexo Jequiê
		4000 - 4500	Complexo Jequiê

UNIDADES LITOESTRATIGRÁFICAS

FORMAÇÕES SUPERFICIAIS CONTINENTAIS

UNIDADE	Descrição
Qa	Depósitos aluvionares recentes: Depósitos aluvionares com espessura variável, constituídos por sedimentos de cor creme, arenos e silto-argilosos, localmente quartzosos e de granulometria grossa. Apresentam níveis de calcários, seixos e blocos. Ocorrem na forma de dunas eólicas alivas ou fossais.
NQa	Depósitos colúvio-eluviais: Depósitos inconsolidados com matriz arenosa, arenó-argilosa, argilo-arenosa e conglomerática, mal trabalhada e mal classificadas, constituídas por fragmentos angulosos, grânulos, seixos, blocos e matacões de variados tipos de rochas (graníticas, gnaissos, quartzitos, blocos de quartzo e formação ferrílica).
NGa	Depósitos detrito-lateríticos: Depósitos inconsolidados a pouco consolidados, formados por solos residuais de composição arenosa, arenó-argilosa, localmente arenosa e argilosa, com matriz arenosa, seixos e blocos de variados tipos de rochas (graníticas, gnaissos, quartzitos, blocos de quartzo e formação ferrílica). Total ou parcialmente laterizados com presença de carga latérita ferruginosa, níveis de concreções lateríticas no contato com o substrato.

NEOPROTEROZOICO

GRUPO UNA	Descrição
UNIDADE SAALTE	Calcólitos, calcarenitos e calcassitos com laminações plano-paralelas; calcários dolomíticos com níveis de sílexitos; laminita alga.
UNIDADE HERDEURO	Diamictos máficos, estratificados e com geometria sigmoidal; arenitos com estratificação cruzada do tipo hummocky; pelitos laminares com distais carões; arenitos com sequências parcial ou fluviais.

PALEOPROTEROZOICO

GRANITOIDE TARDI A PÓS-TECTÔNICOS	Descrição
GRANITOIDE TARDI A PÓS-TECTÔNICOS	Corpos de granitóides venais e Contenda-Mirante: sienogranito a monzogranito, foliado, protomictico a miclítico.

RIACIANO

GRANITOIDE SIMA TARDIO-TECTÔNICOS	Descrição
GRANITOIDE SIMA TARDIO-TECTÔNICOS	Corpo granito de Miguel Catmon: monzogranito, granodiorito e sienogranito, porfíricos e foliados (3.560 Ma, TDM).

COMPLEXO SAADÉ

UNIDADE SAADÉ	Descrição
UNIDADE SAADÉ	Unidade Saadé: quartzo e subordinação conglomerata.
UNIDADE SAADÉ	Unidade Saadé: serpentinitos e tremolitos, metamorfizados ou não.
UNIDADE SAADÉ	Unidade Serra das Vassouras: xisto aluminoso, knorzito, paragneissos e subordinação quartzo.
UNIDADE SAADÉ	Unidade Carandá: paragneissos e migmatitos; Paragneissos podendo apresentar níveis de aluminos silicatos ou de quartzo com formas cilíndricas concordantes com a foliação, exibindo textura de "torça de galo".
UNIDADE SAADÉ	Paragneissos e paragneissos aluminosos, migmatitos, quartzitos, formação ferrílica, rochas calcossilicáticas e metamorfismo/termalítico >600 Ma TDM.

MESOARQUEANO - NEOARQUEANO

UNIDADE JEQUÊ	Descrição
UNIDADE JEQUÊ	Unidade Jequiê, granulitos heterogêneos: migmatites charnockíticas a enderbiticos com enclaves de rocha metamórfica granulítica, gnaissos quartzofélicos e níveis de tonalitos crustais.
UNIDADE JEQUÊ	Unidade Jequiê, granulito enderbitico-charnockítico: granulito enderbitico, de granulada média, citra esverdeado, incoarugular.

PALEOARQUEANO - MESOARQUEANO

COMPLEXO MARÍ	Descrição
COMPLEXO MARÍ	Orogneiss e migmatito de composição trondhjemita, tonalítica e granodiorítica, por vezes exibindo feições arguas. Associados ocorrem rochas metamórficas, metaultramáficas e berizes de quartzo. Apresenta áreas corpa granodiorítica e granitos não individualizados.

PALEOARQUEANO

UNIDADE SÃO BENTO DAS LAJES	Descrição
UNIDADE SÃO BENTO DAS LAJES	Unidade São Bento das Lajes, ortogneiss: ortogneiss tonalítico a granodiorítico, migmatítico, com enclaves máficos e ultramáficos. Apresenta áreas corpa granodiorítica e granitos não individualizados.
UNIDADE MARÍ <td>Unidade Marí, metasedimentar.</td>	Unidade Marí, metasedimentar.

RECURSOS MINERAIS

ca - calcário; gr - granito

CONVENÇÕES GEOLÓGICAS

Símbolo	Descrição
---	Contorno
---	Ajustamento
---	Linhação mineral
---	Foliação
---	Foliação milonítica
---	Foliação milonítica vertical
---	Linhação de cisalhamento
---	Zona de cisalhamento transpressional distal
---	Zona de cisalhamento intracrustal
---	Linhas estruturais; traços de superfícies S

CONVENÇÕES CARTOGRÁFICAS

Símbolo	Descrição
---	Estrada pavimentada
---	Estrada não pavimentada traço periódico
---	Estrada não pavimentada traço permanente
---	Caminho
---	Propriedade rural
---	Ponte
---	Rio intermitente
---	Lagoa intermitente

CARTA GEOLÓGICA PRELIMINAR FOLHA LAJEDINHO (SD.24-V-A-III)

ESCALA 1:100.000

PROJEÇÃO UNIVERSAL TRANSVERSA DE MERCATOR

Origem da quilômetros UTM: equador e Meridiano Central 32° W/G; coordenadas em metros: 10 000 000, respectivamente.

Datum horizontal: SIRGAS 2000

2017

CPRM SECRETARIA DE GEOLOGIA, MINERAÇÃO E TRANSFORMAÇÃO MINERAL

Aviso Legal: O conteúdo disponibilizado nesta mapa ("Conteúdo") foi elaborado pela CPM - Serviço Geológico do Brasil, com base em dados obtidos através de trabalhos próprios e de informações de domínio público. A CPM não garante (i) que o Conteúdo atenda ou se adequa às necessidades de todos os usuários; (ii) que o Conteúdo e o acesso a ele estejam totalmente livres de falhas; (iii) a total precisão de quaisquer dados ou informações contidas no Conteúdo, apesar das precauções de grave tomadas pela CPM. Assim, a CPM, seus representantes, diretores, gerentes, empregados e associados não podem ser responsabilizados por eventuais incorreções ou omissões contidas no Conteúdo. Da mesma forma, a CPM, seus representantes, diretores, gerentes, empregados e associados não respondem pelo uso do Conteúdo, e sugere que os usuários utilizem sua própria experiência no tratamento das informações contidas no Conteúdo, ou busquem aconselhamento de profissionais independentes capazes de avaliar as informações contidas no Conteúdo. O Conteúdo não constitui aconselhamento de investimento, financeiro, fiscal ou profissional, tampouco possui recomendações relativas a investimentos de qualquer natureza ou investimentos de qualquer natureza. Por fim, qualquer trabalho, estudo ou análise que utilize o Conteúdo deve fazer a devida referência bibliográfica.

A Atividade Levantamento Geológico e Mineral de Novas Fronteiras, da Diretoria de Geologia e Recursos Minerais - DGM, consiste em um conjunto de projetos voltados para a investigação geológica, utilizando uma abordagem multidisciplinar, que envolve a integração da geologia, da geofísica e da geoquímica, visando ampliar o conhecimento geológico do território nacional e definir áreas favoráveis para prospeção mineral.

O Projeto Mapeamento Geológico e Integração Geológica-Científica da Região de Contendas - Macaúba, Bahia (Projeto Contendas-Macaúba) foi executado pelo Superintendência Regional de Salvador, da Diretoria de Geologia e Recursos Minerais - GEREM, com suporte da Gerência de Relações Institucionais e Desenvolvimento - GERIDE e Coordenação Nacional de Projetos de Geologia - CPM, em parceria com o Departamento de Geologia - DEGEOL, com supervisão e apoio técnico das divisões de Geologia Básica - DGB, Serviço de Planejamento e Gestão - SPMG e Serviço de Apoio Técnico - SAT.

BASE GEOLOGICA
Mapa geológico de SOARES, J. V. Projeto Lajedinho Iprê, Lajedinho, Folha SD.24-V-A-III, escala 1:100.000, executado pela CPM, em 1996, com atualizações cartográficas e reclassificação da nomenclatura litostratigráfica.

BASE CARTOGRÁFICA
Base preliminar elaborada a partir dos arquivos fornecidos pela Superintendência de Estudos Econômicos e Sociais da Bahia - SIES, referida à Folha Lajedinho SD.24-V-A-III, 1996. Superintendência do Desenvolvimento do Nordeste - SUDENE, escala 1:100.000, ajustadas às imagens do Mosaic GeoCover - 2000, ortofotométrico e georeferenciado segundo o datum SIRGAS 2000, de imagem ETM + 8i. Lançada 7 matrizes de folhas das bandas 7, 4, 2 e 8, com resolução espacial de 14,29 metros. Esta base foi editada e atualizada pela Superintendência Regional de Salvador, da Diretoria de Relações Institucionais e Desenvolvimento, para atender ao mapeamento temático do Serviço Geológico do Brasil.

Referências:
MARTINS, A.M.; LOPES, C.G.; PIRES, A.S. Projeto Contendas-Macaúba, Lajedinho, Folha SD.24-V-A-III, Carta Geológica Preliminar, Salvador, CPM, 2017. 1ª edição, Escala 1:100.000. Programa Gestão Estratégica da Geologia, da Mineração e da Transformação Mineral.

Criado:
MARTINS, et al. (2017)

