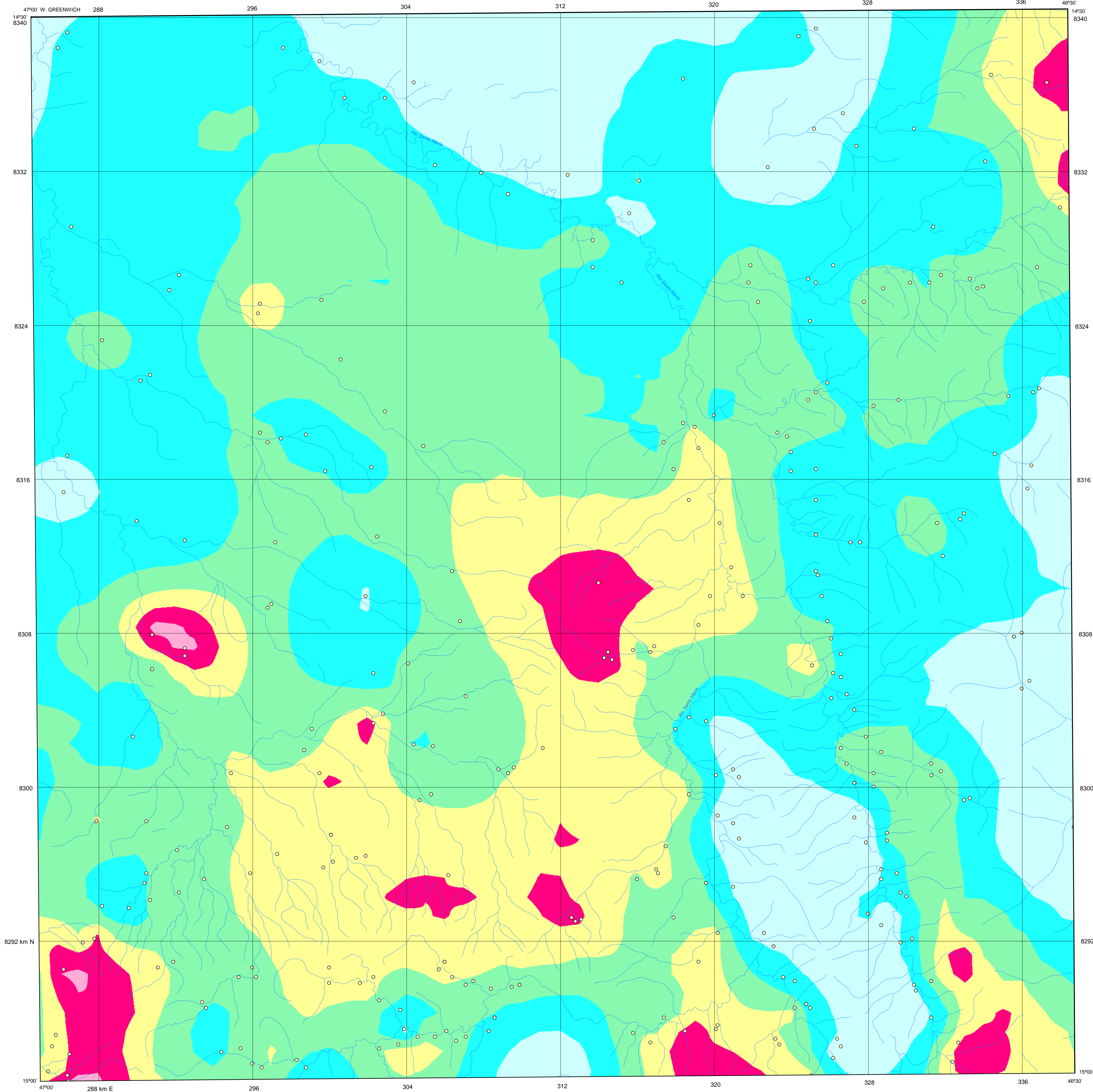


FOLHA SD.23-Y-A-VI - LAGOA GRANDE



**SINOPSE GEOQUÍMICA**

**MAPAS GEOQUÍMICOS DE INTERPOLAÇÃO DE ELEMENTOS EM SEDIMENTOS DE CORRENTE - Borda Oeste da Bacia do São Francisco**

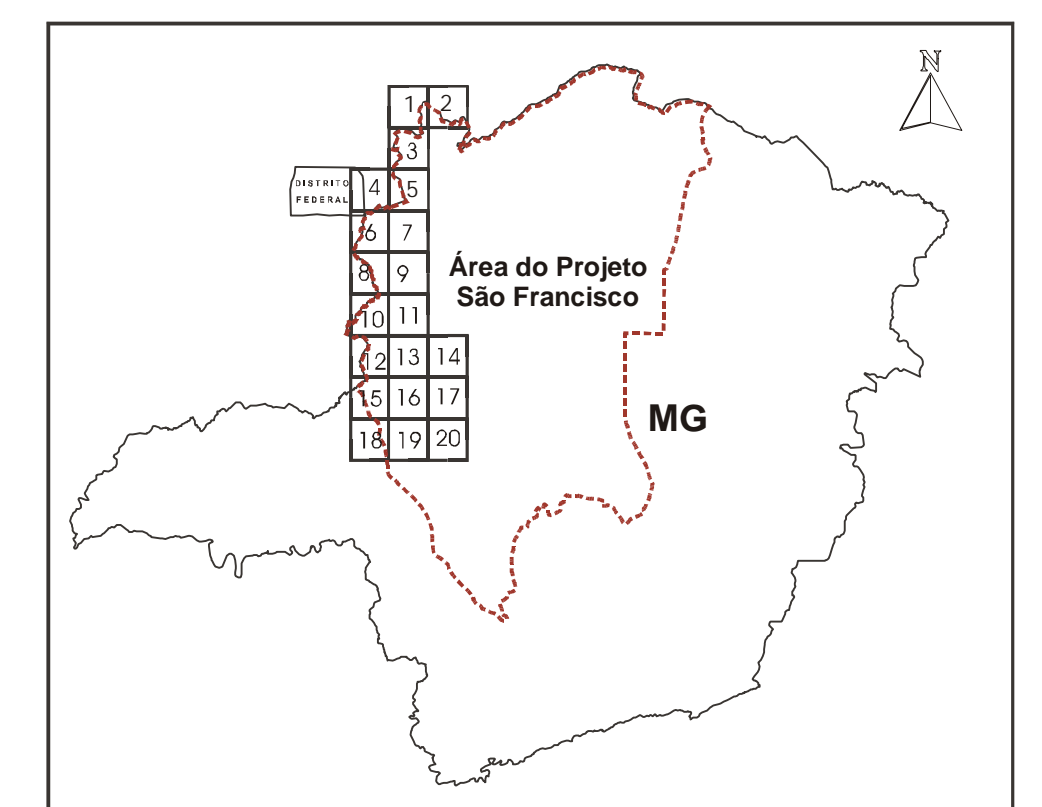
Os mapas geoquímicos de interpolação de elementos representam a paisagem geoquímica, ou seja, o conjunto de variações nos teores dos elementos químicos de uma determinada região, englobando *backgrounds* e anomalias. Do ponto de vista geoquímico, os mapas evidenciam os altos relevos com formação de *trends* que podem sugerir associações com mineralizações potenciais e com litologias específicas.

Os dados analíticos foram obtidos da Base de Dados Geoquímicos Unificada da CPRM (em ACCESS), que armazena todas as informações geoquímicas levantadas nos projetos executados pela Empresa. Para a área em estudo, na borda oeste da Bacia do São Francisco, foram integrados os dados de análises químicas das amostras de sedimentos de corrente dos seguintes levantamentos regionais:

- Projeto Geoquímico do Bambuí - Etapa I - Goiás (1977);
  - Projeto Geoquímico do Bambuí - Etapa II - Goiás (1980);
  - Projeto Geoquímico do Bambuí - Etapa II - Minas Gerais (1980).
- As informações da base de dados foram verificadas, integradas e processadas, visando à elaboração de mapas geoquímicos, configurando-se os relevos geoquímicos. A integração dos dados abrangeu vinte e duas folhas na escala 1:100.000, das quais vinte interessam ao Estado de Minas Gerais. As folhas Rio Paranaíba e Crixábalândia estão integralmente no Estado de Goiás e não foram editadas. A área processada totalizou 82.750km<sup>2</sup>, sendo que, em algumas folhas, a cobertura geoquímica não foi total, conforme discriminado no quadro abaixo:

N°	Nome da folha (1:100.000)	Código de Corte Interfatorial (CIM)	MI (Mapa Índice)	Percentual da cobertura geoquímica (%)
1	Lagoa Grande	SD.23-Y-A-VI	2128	100
2	Damianópolis	SD.23-Y-B-IV	2129	80
3	Serra Bonita	SD.23-Y-C-III	2173	100
4	Foz de Iguaçu	SD.23-Y-C-V	2216	100
5	Cabeceiras	SD.23-Y-C-VI	2217	100
6	Cachoeira do Queimado	SE.23-V-A-II	2260	100
7	Unai	SE.23-V-A-III	2261	100
8	Ribeirão Arrojado	SE.23-V-A-V	2300	100
9	Serra da Aldeia	SE.23-V-A-VI	2301	100
10	Serra da Tririca	SE.23-V-C-II	2340	100
11	Paracatu	SE.23-V-C-III	2341	100
12	Guandu-Mor	SE.23-V-C-V	2378	75
13	Atrengado	SE.23-V-C-VI	2379	100
14	Jolo Pinheiro	SE.23-V-D-IV	2380	100
15	Coromandel	SE.23-V-A-III	2416	50
16	Lagamar	SE.23-V-A-III	2417	100
17	Presidente Olegário	SE.23-Y-B-I	2418	80
18	Monte Carmelo	SE.23-Y-A-V	2453	50
19	Patos de Minas	SE.23-Y-A-VI	2454	100
20	Carmo do Paranaíba	SE.23-Y-B-IV	2455	98

**LOCALIZAÇÃO DAS FOLHAS INTEGRADAS**



Foram processadas conjuntamente 6.362 amostras de sedimentos de corrente. A amostragem foi do tipo composta, representando uma área de captação sempre inferior a 10km<sup>2</sup> por estação de amostragem. Para cada amostra, foi coletado cerca de 1 litro de material aluvionar.

Para as determinações analíticas os sedimentos foram separados, por peneiramento, em uma fração granulométrica menor que 40 mesh, sendo, posteriormente, pulverizados a menos 150 mesh. O método analítico utilizado para determinação do zinco, chumbo, cobre e manganês foi espectrometria de absorção atômica, após digestão por ácido nítrico concentrado a quente. Para determinação do flúor, utilizou-se o método colorimétrico, após ataque por ácido nítrico diluído. O flúor foi determinado pelo método de eletrodo de íon específico, sendo a alíquota fundida com uma mistura de carbonato de sódio e nitrato de potássio.

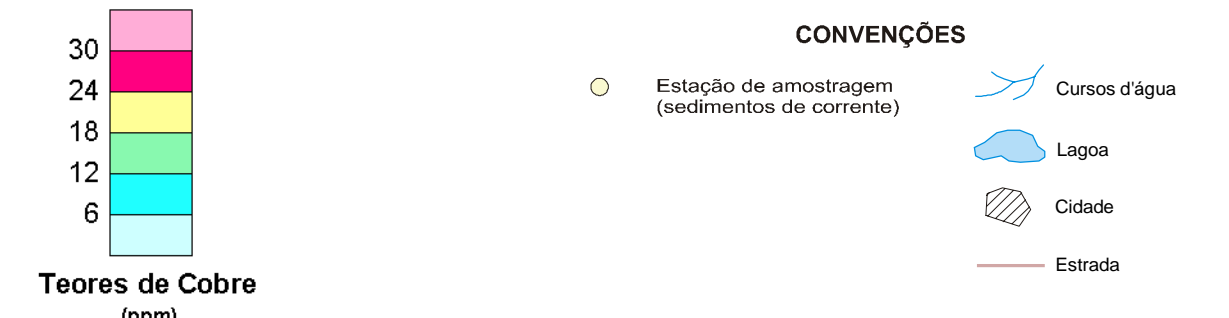
Estes mapas, elaborados pela primeira vez, apresentam uma nova configuração da distribuição dos elementos. Utilizou-se o método de *Krigagem*, que é uma técnica estatística desenvolvida especificamente para uma distribuição aleatória de amostragem. Trata-se de um método de estimação que consiste em encontrar um estimador que seja a combinação linear de todas as informações disponíveis, com a mínima variância, considerando as características particulares do fenômeno medido enquanto variável regionalizada. Este método reflete uma boa resolução do padrão de distribuição das variáveis, configurando uma consistência e estabilidade aos mapas geoquímicos.

Os mapas exibem superfícies de isóteores, discriminando-se nitidamente as zonas representativas das faixas mineralizadas das outras áreas com potenciais menos expressivos. A distribuição dos altos relevos de chumbo e zinco reflete as faixas mineralizadas de Vazante e Morro Agudo nos mapas geoquímicos de interpolação. Também, as mineralizações de fosfato (Mina de Rocinha e Mina de Lagoa dos Peixes, na Folha Lagamar) estão inseridas nos halos de alto relevo do elemento flúor.

O colapso dos mapas geoquímicos com outros mapas temáticos, como o geológico e imagens de *Landsat TM5*, permite uma boa correlação dos teores geoquímicos com os principais tipos de terrenos e seus padrões morfológicos. Por exemplo, os maiores valores de chumbo e zinco são correlacionáveis as faixas dolomíticas, enquanto que os menores estão condicionados as chapadas, onde hoje é intensa a atividade agrícola. Uma reamostragem e análise nessas áreas agrícolas poderá apresentar teores mais elevados desses elementos, em virtude do uso de pó calcário como corretivo do solo ácido, bem como pelo uso de agrotóxicos. Os teores intermediários situam-se sobre amplas faixas de pelitos.

A paisagem geoquímica do flúor destaca-se por dois aspectos importantes: um de caráter prospectivo e o outro relativo ao meio ambiente. O primeiro apresenta uma superposição das ocorrências de flúor com as zonas de maior relevo do flúor. O segundo aspecto diz respeito ao problema de flúorose, uma vez que os teores em sedimentos de corrente são tão elevados que, em certas áreas, certamente refletirão nas águas consumidas pela população. Sugere-se uma investigação mais detalhada, com análises de flúor nas águas, para avaliar tanto o excesso como a carência desse elemento, que pode causar danos à saúde humana.

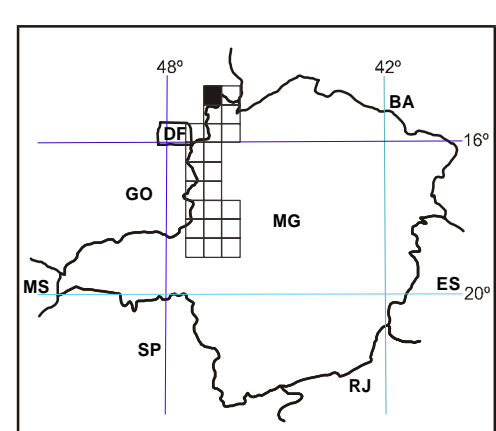
Algumas estações de amostragem, no serem plotadas, não apresentaram as respectivas drenagens, porque a densidade de drenagem nas bases cartográficas digitais é inferior à densidade de amostragem. Ou seja, a base de dados geoquímicos está mais detalhada do que as bases digitais cartográficas utilizadas, pois as amostras foram localizadas, no campo, com auxílio de aerofotos nas escalas 1:50.000 e 1:25.000, sendo posteriormente transportadas para as bases cartográficas disponíveis na época.



**RELEVO GEOQUÍMICO DE COBRE**

Base planimétrica extraída do Programa GeoMinas, da PROCEMGE - Cia. Processamento de Dados do Estado de Minas Gerais.  
Edição cartográfica executada na Gerência CPRM/MS, sob a supervisão do Gerente de Relações Institucionais e Desenvolvimento - GERIDE - geólogo Nelson Baptista de O. Resende Costa, com a coordenação da geóloga Rosângela G. Bastos de Souza.  
Edição cartográfica: Márcio Ferreira Augusto/FUNDEP E Terezaíza de Carvalho Pereira/CPRM.  
Execução de layout e arte-final: Elizabeth de Almeida Cadete Costa/CPRM.

**LOCALIZAÇÃO DA FOLHA NO ESTADO**

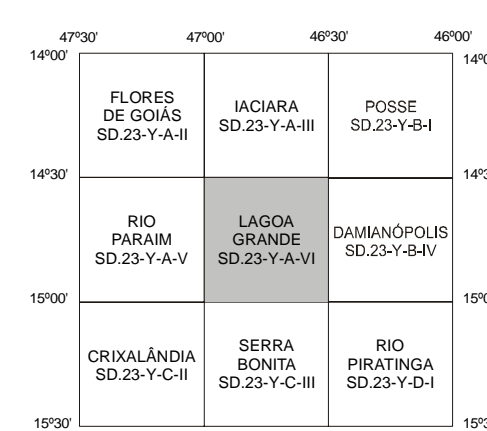


ESCALA 1:100.000

PROJEÇÃO UNIVERSAL TRANSVERSA DE MERCATOR  
DATUM VERTICAL: Marigrato de Imbuibu - Serra Catina  
DATUM HORIZONTAL: CORRIGIDO ALGEBRA  
Origem da quilometragem UTM: Equador e Meridiano 45° W.G.,  
acrescidas as constantes: 10.000m e 500m, respectivamente.  
A CPRM agenciosa a gerência de comunicação de falhas  
ou omissões verificadas nesta Folha.

2002

**ARTICULAÇÃO DA FOLHA**



Autores: Geólogo / geoquímico  
**CLÁUDIO JOSÉ MARQUES DE SOUZA, M.Sc**  
Geólogo / geoquímico  
**ANTÔNIO JOSÉ L. DE ANDRADE RAMOS**

Projeto integrante do Programa Levantamentos Geológicos Básicos do Brasil - PLGB, que é executado pela CPRM - Serviço Geológico do Brasil, através da Diretoria de Geologia e Recursos Minerais - DGM e suas Unidades Regionais, sob a coordenação do Departamento de Geologia - DEGE. Este Projeto foi executado na Superintendência Regional de Belo Horizonte - SUPERBEM, em conjunto com a Secretaria de Minas e Energia do Governo do Estado de Minas Gerais - SEME e Companhia Mineradora de Minas Gerais - COMIG, sob a coordenação regional do Gerente de Geologia e Recursos Minerais - GEREM, geólogo Cláudio Piva Pinto. Representantes no Projeto: CPRM - Cláudio Piva Pinto, SEME - Luiz Antonio F. Castro, COMIG - Marcelo Arnuda Nassif

